



VX *electric*



FR

MANUEL UTILISATEUR

MANUAL DE USUARIO

KASUTUSJUHEND

UŽIVATELSKÝ MANUÁL

HASZNÁLATI UTASÍTÁS

ES

EE

BATTERIE SPRAYER CHARIOT

BATERÍA PULVERIZADOR CARRO

AKU PIHUSTI KATSESOIDUKIGA

BATERIE SPRAYER TROLLEY

AKKUMULÁTOROS JÁRÓKEREKES PERMETEZŐ

CZ

HU

Obsah

Účel postřikovače.....	41
Standardní vybavení.....	41
Nabíjení baterie.....	41
Příprava na práci a opatření.....	42
Příprava práce	42
Práce s postřikovačem.....	42
Doporučení	42
Údržba zařízení	43
Obecné komentáře	43
Bezpečnostní informace.....	43-44
Technické údaje.....	45-46
Stavba a údržba systému APS v teleskopické tyči	46
Sestavení a údržba Integrovaného napájecího ventilu s rukojetí.....	47
Řídící panel.....	47
Řešení problémů.....	48-50
Demontáž a likvidace	50
Condições de reparação e garantia	51
Servis a záruční opravy.....	52

CZ

Děkujeme za zakoupení Marolex postřikovače.

Před použitím si prosím pečlivě přečtete tento manuál a nechtejte si jej pro budoucí použití.

Chcete-li zajistit dlouhodobý provoz zařízení, měli by jste striktně dodržovat bezpečnost, údržbu a doporučení zapsány v tomto manuálu.

ÚČEL POSTŘIKOVAČE

Postřikovač VX je určen pro postřik pesticidy a kapalnými hnojivy v zahradách, sadech, parcích, lesech a sklenících.

STANDARDNÍ VYBAVENÍ

Každé balení postřikovače VX obsahuje:

Kompletní postřikovač s kolečky, čerpadlo, baterii 7,2Ah

Hadice 170 cm s rukojetí a ventilem R020j

Teleskopická tyč s regulovatelnou tryskou MRI.5 Ø1.5mm, úhel rozprachu 45°

Nabíječka baterie

Nálevka se sítím

Regulovatelná kuželová tryska MRI.0 Ø1.0mm, úhel rozprachu 45°

Tryska s plochým proudem (pro herbicidy) MF3, I10, Ø 3 mm, úhel rozprachu 110°

Těsnění, silikonové mazivo

Návod k použití a záruční list

NABÍJENÍ BATERIE

Chcete-li nabit baterii, připojte přiloženou nabíječku do nabíjecí zástrčky a poté připojte do zásuvky s napájením 230V 50Hz.

Baterie je plně nabitá pokud všechny LED kontrolky pro nabíjení svítí

V případě, že je baterie málo nabitá a všechny LED indikátory svítí pouze v červené barvě, je nezbytné před další práci baterii nabít.

Baterie by měla být nabíjena pouze, když je postřikovač vypnutý!!!

Nabíjení by mělo být ukončeno až když je baterie plně nabitá.

Alespoň jednou za tři měsíce zkontrolujte úroveň nabití baterie, v případě potřeby baterii dobijte, aby jste zamezili jejímu úplnému vybití, což by mohlo způsobit poškození.

CZ

Příprava na práci a opatření

■ PŘÍPRAVA PRÁCE

- Vyjměte postřikovač z krabice
- Připojte tyč s integrovaným napájecím ventilem s rukojetí R020j
- Otevřete uzávěr RPII a naplňte postřikovač čistou vodou, aby jste mohli zkontrolovat funkčnost zařízení
- Zapněte tlačítko na ovládacím panelu a stiskněte spoušť na rukojeti
- V případě, že rozprašovač funguje a je dostatečně nabitá baterie, můžete začít pracovat.
- Stav nabití se zobrazí na ovládacím panelu
- V oddělené nádobě připravte kapaliny v souladu s doporučeními na balení
- Nalijte kapalinu do nádoby s použitím nálevky se sítím Rp22

■ PRÁCE S POSTŘIKOVAČEM

- Zmáčkněte tlačítko pro zapnutí
- Držte rukojeť tyče v ruce, zmáčkněte spoušť a začněte postřikovat
- Během práce udržuje čerpadlo automaticky stálý tlak
- Pokud se během práce vybije baterie budete o tom informováni pomocí světelného a zvukového signálu
- Po zakončení práce vypláchněte postřikovač čistou vodou. To uděláte tak, že nalijete čistou vodu do nádrže a začnete sprejovat dokud čerpadlo nezačne nasávat vzduch. Poté by jste měli vypnout postřikovač a vyprázdnit nádrž.



POZOR! Po dokončení všech operací a před uložením postřikovače se ujistěte zda je baterie dostatečně nabitá.

■ DOPORUČENÍ

- Neskladujte na slunci nebo při teplotách nižších než +4°C
- Nedoporučuje se plnit nádrž nad pracovní kapacitu.
- Během provozu nepokládejte postřikovač na bok, protože by místo kapaliny mohl začít nasávat vzduch
- Pokud jste zpozorovali zvýšený odpor v dávkovacím ventilu, namažte těsnění silikonovým mazivem, jinak se může poškodit.
- Při práci s chemikáliemi na ochranu rostlin je třeba dodržovat bezpečnostní pravidla a řídit se pokyny na obalech chemických látek.
- Pokud během zimy zůstane v tyči zbytek tekutiny, rozšiřující se led může poškodit ventil a rukojeť

ÚDRŽBA ZARÍZENÍ

Po ukončení práce, vyčištění a profouknutí vzduchem, doporučujeme:

- Odšroubovat hadici připojenou k rukojeti, odstranit R40 filtr a vyčistit jej (nejlépe pod tekoucí vodou)
- Odšroubovat spodní matici R50 od napájecího ventilu - R020j, vyjmout píst ventilu s pružinou, vyčistit, namazat silikonovým mazivem, vložit ji zpět do ventilu a pořádně zašroubovat
- Odšroubovat žluté víko trysky R115, potom černou matici trysky R64, vyjmout jádro trysky, umýt, namazat kroužek a znovu složit.
- Odšroubovat víčko nádrže RPI I, vyjmout trychtýř RP22, membránové víčko nádrže R322 bez vyjmutí z hadice, poté vyjmout kroužek a můžete umýt nebo vyměnit filtr.

Když máte hotovo, dejte filtr a O-kroužek zpět do víčka R322. Poté dejte membránový uzávěr nádrže R322 dovnitř nádrže. Když jej umístíte do nádrže, ujistěte se, že se dotýká dna nádrže.



Upozornění!

Veškeré opravy nebo výměny kontrolního panelu čerpadla nebo baterie lze provádět pouze v autorizovaných servisech firmy Marolex. Samovolná oprava nebo nahrazení výše uvedených prvků povede ke ztrátě záruky

OBECNÉ KOMENTÁŘE

V rukojeti tyče je nainstalován filtr (R40), určený k ochraně před zanesením trysek. Všechny Marolex tyče jsou zaměnitelné (na všech je stejný závit). Je možné použít originální nástavce (60 a 100 cm). S Marolex postřikovačem a jeho širokou škálou lze použít tyto trysky: kuželovitá, vychylovací, s úzkým proudem, s nastavitelným úhlem proudu a s jiným výstupem. Konstrukce tyčí Marolex umožňuje použití trysek vyrobených i u jiných výrobců.

CZ

BEZPEČNOSTNÍ INFORMACE

Děti, těhotné ženy, osoby užívající drogy nebo pijící alkohol, by neměly postřikovač obsluhovat. Funkčnost postřikovače by měla být nejprve otestována vodou.

Při práci s chemikáliemi na ochranu rostlin (včetně přípravy a likvidace obalu), je nutné použít speciální ochranný oděv: gumové boty, kabát, rukavice, čepice, brýle, maska nebo respirátor. Je zakázáno pracovat na lačný žaludek a jíst, pít a kouřit při práci.

Nedoporučuje se pít alkohol před nebo těsně po postřiku.

Zbytková kapalina se nesmí dostat do povrchové vody.

Tyto poznámky se vztahují také na vyplachování nádrže a dalších částí postřikovače. Použitý postřikovač by měl být zlikvidován v chemickém odpadu.

V případě otravy se ihned obraťte na svého lékaře. Připravte chemikálii ve speciální nádobě a přísně dodržujte pokyny stanovené výrobcem. Je zakázáno používat postřikovač v případě poškození nebo úniku kapaliny. Opravy musí být provedeny, když není postřikovač pod tlakem a nedošlo ke kontaminaci. Důkladně omyjte postřikovač po každém použití a před opravou. Nepoužívejte postřikovač k jiným účelům, než je uvedeno v návodu. Postřikovač musí být uložený prázdný bez kapaliny v nádrži nebo přírodních trubkách. Jediné zařízení pro výrobu tlaku je čerpadlo postřikovače. Je zakázáno používat jakékoliv jiné zařízení k tomuto účelu!

Společnost Marolex neumožňuje použití tekutin definovaných jako: výbušné, extrémně hořlavé, vysoce hořlavé, hořlavé (v případě, kdy je maximální povolená teplota nad bod vzplanutí), vysoce toxické, toxické, oxidující.

Neoprávněné změny a používání postřikovače mimo jeho účel, může vést k otravě lidí a zvířat, znečištění životního prostředí, poškození nebo k vážným nehodám.

Po ukončení práce se převlékněte (ochranný oděv), umyjte si ruce a obličej, opláchněte ústa a hrdlo, vyčistěte nos.

Po ukončení postřiku nalijte ke zbývajícím chemikáliím nejméně 10ti násobek čisté vody a použijte postřikovač znovu na stejnou oblast, dokud se nádrž nevyprázdí.

Po ukončení práce umyjte postřikovač několikrát vodou, poté vylijte vodu a profoukněte párkrát vzduchem s otevřeným dávkovacím ventilem R020j.

Za škody způsobené nedodržением zásad v této příručce je plně zodpovědný uživatel. Uložení postřikovače pod tlakem nebo se zbytky kapaliny je zakázáno. Je zakázáno zablokování pojistného ventilu.

S nádobou pod tlakem se musí pracovat opatrně (nesmí dojít k nárazu).

Doporučujeme naplňování nádrže pomocí přiložené nálevky se sítím - zabraňuje ucpání trysek.

Po dobu používání a skladování je nutno postřikovač zajistit proti přístupu nepovolaných osob a zejména dětí.



Postřikovač jednou použitý na chemické prostředky nelze použít pro jiné účely!

Značka	Význam	Umístění
	Obecná výstražná značka, výstraha, riziko nebezpečí	Na nádrži
	Před zahájením práce si přečtete návod k obsluze	Na nádrži
	Výstraha před nebezpečím otravy toxickými látkami	Na nádrži
	Přístroje nesmí být likvidovány společně s domácím odpadem, použitý postřikovač by měl být zlikvidován prostřednictvím recyklačního centra	Na nádrži
	Baterie použité v tomto výrobku obsahují olovo, použité nebo poškozené baterie musí být zlikvidovány prostřednictvím recyklačního centra	Na baterii

CZ

Prohlášení o souladu

Marolex sp. z o.o. prohlašuje, že rozprašovač na baterie VX (RX) je v souladu s požadavky směrnic 2006/42/EC a 73/23 EEC



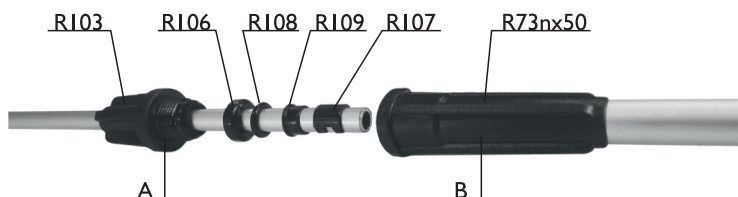
TECHNICKÉ ÚDAJE

Akumulátorový postřikovač VX	
Celkový objem	22.00 l
Pracovní objem	20.00 l
Výkon čerpadla	0,4 – 2,2 l/min
Maximální tlak	0.38 MPa (3,8 bar) (55 PSI)
Ochrana přetlakování	Automatické vypnutí tlak. čerpadla
Hmotnost	9,7 kg
Materiál nádrže	Polyetylen
Baterie	Gelový akumulátor 12V 7.2 Ah
Čerpadlo	Membránové čerpadlo 12 V 0.7A
Pracovní režim	Intervalový provoz
Nabíječka	AC 100-240V, 50-60 Hz, / DC 18V, 1.5A

■ Stavba a údržba systému APS v teleskopické tyči

CZ

Teleskopická tyč je součástí vybavení postřikovače RX se složenou délkou 60 cm a po vysunutí se prodlouží až do 108 cm. Chcete-li získat správnou délku, povolte pouzdro R103, vytáhněte vnitřní tyč " A " na požadovanou délku a utáhněte objímku tak, aby se nemohla znovu složit. Teleskopický nástavec je opatřen speciálním protiprachovým systémem APS. Systém chrání teleskopický nástavec před znečištěním. V zájmu zachování systému odšroubujte pouzdro a vytáhněte vnitřní trubici tyče. Namažte silikonovým mazivem všechny její části: R106, R107, R108 a R109. Poté sestavte zpátky a zašroubujte pouzdro.



■ SESTAVENÍ A ÚDRŽBA INTEGROVANÉHO NAPÁJECÍHO VENTILU S RUKOJETÍ

Integrovaný napájecí ventil s rukojetí se skládá z mnoha prvků, které zajišťují řádný provoz postřikovače. Hlavními výhodami jsou:

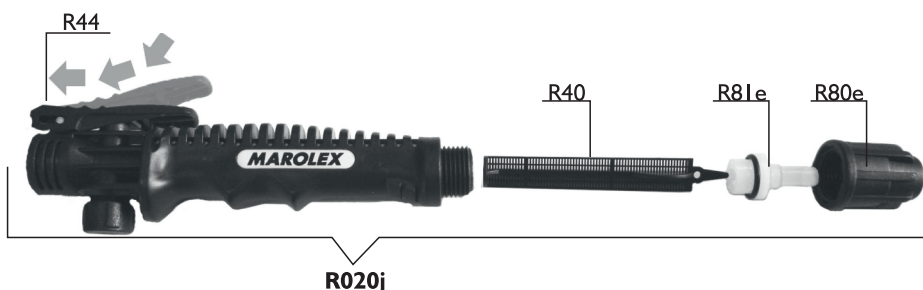
- Ergonomický design rukojeti (sedí do ruky)
- Pohodlné použití tlačítka spouště
- Přídavný filtr uvnitř tyče chrání před znečištěním
- Dva režimy práce- přerušovaný a nepřetržitý

Dva režimy práce nám dávají možnost pracovat :

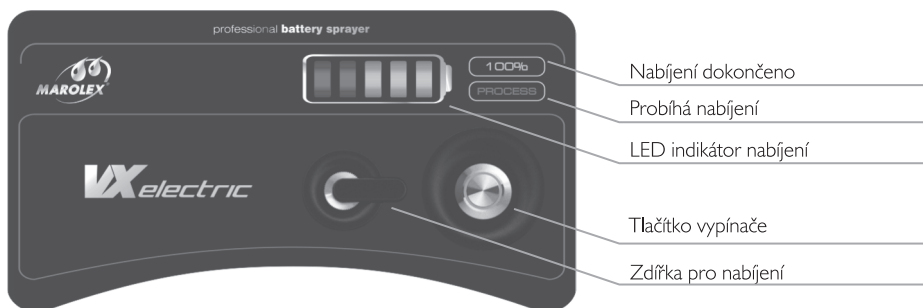
Přerušované- možnost dočasného stříkání získaného stisknutím tlačítka spouště R44.

V okamžiku uvolnění tlačítka se stříkání zastaví.

Nepřetržitě- možnost nepřetržitého stříkání bez nutnosti stisknutí tlačítka spouště R44. Zapíná se stlačením a posunutím tlačítka spouště R44, dokud se nezablokuje. Chcete-li odblokovat tlačítko, stiskněte ho a posuňte dozadu.



■ ŘÍDÍCÍ PANEĽ



CZ

ŘEŠENÍ PROBLÉMU:

Příznak:	Příčina:	Řešení:
Postřikovač nefunguje	Spínací tlačítko je vypnuté	Stiskněte spínací tlačítko na kontrolním panelu
	Vybitá baterie	Nabijte baterii (průběh nabíjení uvidíte na kontrolním panelu)
Když se postřikovač nabíjí, řídicí panel nesvítí	Nabíječka nefunguje	Zakupte si novou nabíječku
	Vada na řídicím panelu	Zkontaktujte Marolex servis
Dávkovací ventil R020j netěsní	Uvolněná matice hadice (R80e) nebo poškozené těsnění	Utáhněte matici nebo vyměňte těsnění R47c (naleznete v sadě náhradních dílů Z08j nebo v čistící sadě Z08u)
	Zmrzlá voda poškodila rukojeť nebo ventil	Vyměňte ventil nebo rukojeť R020j
	Poškozeno vrchní těsnění ventilu (nebylo pravidelně promazáváno)	Vyměňte píst s kroužky (naleznete v sadách Z08j a Z08z) nebo celý ventil R020j
	Chybějící těsnění R47c nebo špatně zašroubovaná tyč	Vložte těsnění R47c nebo dotáhněte tyč
Zablokovalo se tlačítko spouště R44	Spínací tlačítko je v pozici nepřetržitého režimu	Odblokujte tlačítko spouště stlačením a posunutím dozadu
	Rozbitý píst ventilu	Vyměňte píst ventilu (naleznete v sadách Z08j a Z08z) nebo vyměňte celou rukojeť s ventilem R020j.
Slabě postřikuje i přesto, že tlak v nádrži je vysoký	Znečištěný filtr R40	Odšroubujte hadici, sundejte filtr R40 a umyjte jej nebo vyměňte za nový (naleznete v sadách Z08j, Z08b, R40)
	Ucpaná tryska v tyči	Odšroubujte víko trysky R115, matici trysky R64, vyjměte jádro trysky R114 a opláchněte všechny části pod tekoucí vodou. Namažte silikonovým mazivem a sestrojte zpět.

CZ

Příznak:	Příčina:	Řešení:
Netěsní spoje tyče	Ztracené těsnění R47c nebo uvolněná matice trysky R64	Vložte těsnění R47c nebo utáhněte matici trysky R64
	Nezajištěný nebo neúplný systém teleskopické tyče	Utáhněte nebo opravte teleskopický systém tyče
V hadici je vzduch, proud tekutiny je přerušovaný	V čerpadle je s kapalinou vzduch (málo kapaliny nebo je postřikovač nakloněný)	Opakovaně zapněte a vypněte postřikovač stlačením spínacího tlačítka nebo přidejte tekutinu do nádrže
Nelze dosáhnout maximálního tlaku	Znečištěné síto R322	Vyčistěte síto R322
	Znečištěné tlakové čerpadlo	Kontaktujte Marolex servis serwis@marolex.pl

V případě jiných potíží zabraňujících řádnému provozu postřikovače kontaktujte Marolex servis serwis@marolex.pl

DEMONTÁŽ A LIKVIDACE

Poškozený postřikovač, nevhodný pro opravu, by měl být zlikvidován tak, aby nedošlo ke znečištění životního prostředí. Vyčištěné plastové části by měly být recyklovány, stejně tak i kovové části.



Symbole zobrazené na produktu, obale nebo v dokumentech znamenají, že jeho elektrické a elektronické části a baterie, by neměly být likvidovány s běžným domácím odpadem.



V zájmu zajištění řádného zacházení, likvidace a recyklace použitého zařízení a baterií, musí být odvezeny do sběrných míst v souladu s místními předpisy a směrnicemi. Správná likvidace těchto výrobků a baterií pomáhá zachovat cenné přírodní zdroje a napomáhá prevenci potencionálních negativních dopadů na lidské zdraví a životní prostředí.



Informace o sběrných místech a recyklaci elektrických výrobků a baterií lze získat na místním městském úřadě, čistírně odpadních vod nebo v místě nákupu výrobku. Nesprávná likvidace může mít za následek sankce v souladu s místními právními předpisy.

Tyto symboly jsou platné pouze v Evropské Unii. Pro správnou likvidaci elektrického a elektronického zařízení se prosím obraťte na místní úřady nebo prodejce a informujte se o správném způsobu zpracování tohoto odpadu.

CZ

SERVIS A ZÁRUČNÍ OPRAVY

1. Záruční doba činí 24 měsíců ode dne nákupu. Nevztahuje se na čerpadlo s motorem a baterii s napájecím zdrojem, pro které platí záruční doba 12 měsíců, ne však déle než 36 měsíců od data výroby.
2. Postřikovače s pozůstatky chemikálií nebudou opraveny.
3. Reklamací uživatel uplatňuje přímo u prodejce postřikovače.
4. Oprávnění ze záruky se realizují po předložení platného záručního listu.
5. Počet oprav, po jejichž provedení prodejce nemůže odmítnout výměnu zboží za nové (pokud na něm nadále jsou vady), činí 3.
6. Za záruční opravu se nepovažují úkony uvedené v návodu k obsluze jako úkony patřící k běžné provozní obsluze.
7. Výrobce neuznává reklamací z titulu záruky, pokud byly provedeny úpravy regulace tlaku, postřikovač byl nesprávně skladován, udržován a provozován.
8. Za mechanické poškození vzniklé vinou uživatele firma neodpovídá. Výměnu poškozených dílů firma může provést za úplatu.
9. Výrobce neuznává reklamací, jestliže uživatel provedl nějaké opravy nebo změny na čerpadle, baterii nebo řídicím panelu.

CZ

ZÁRUČNÍ LIST

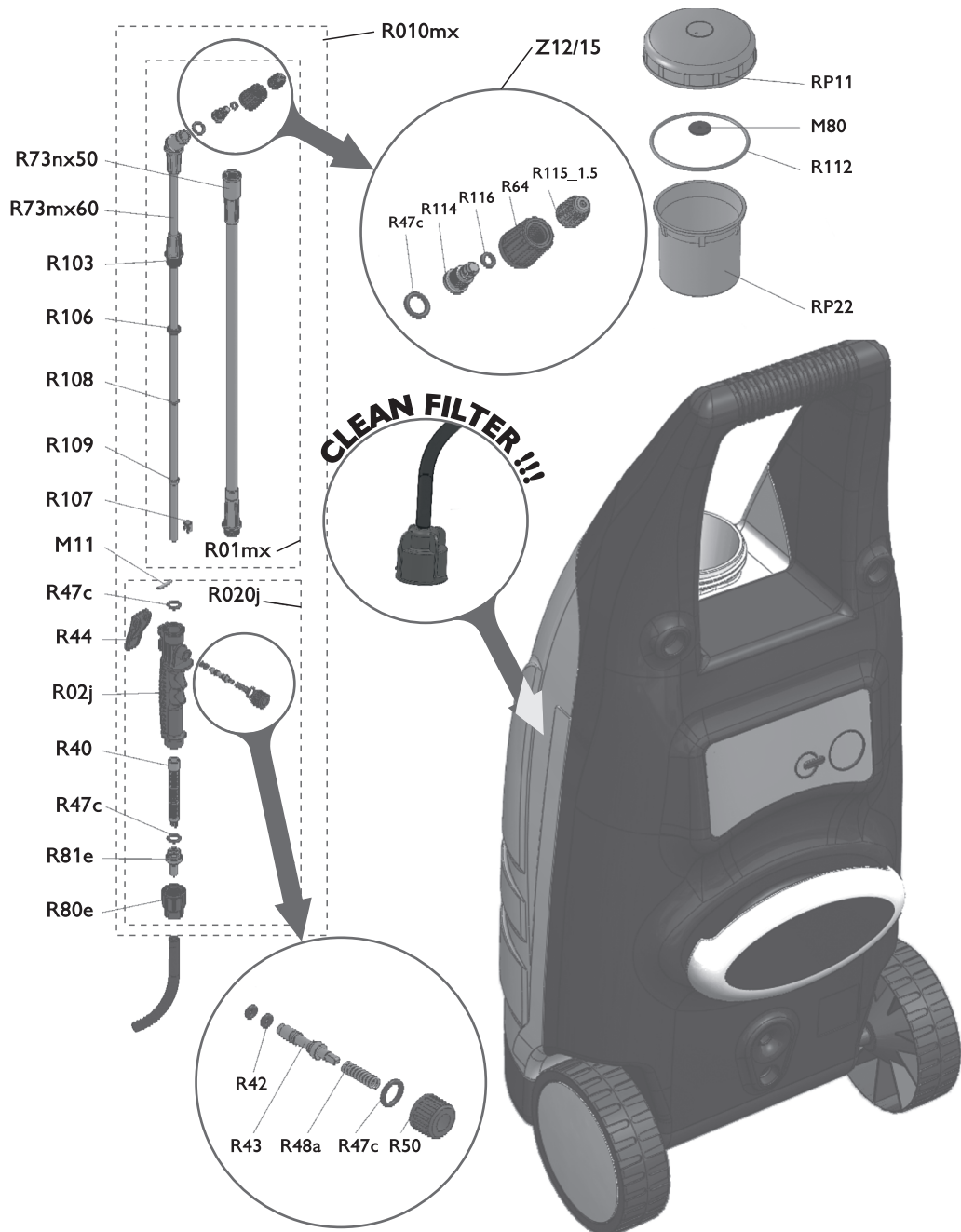
dealer razítko a datum

datum opravy	popis závady

Tabulka prvků režimu

Lance teleskopická násada	R010mx
Teleskopické Lance bez rukojeti	R01mx
Nastavit kopí hrot MRI,5	Z12/15
Lance zvládnout integrovaného kompl dávkovacím ventilem.	R020j
baterie	R318
víčko palivové	RP11
Lance overmolding, 12 mm	R73nx50
Lance overmolding, 8mm	R73mx60
Collet, 8 mm	R103
Tlačítko výtlačného ventilu	R44
rukojeť kopí	R02j
filtr	R40
Konec hadice, sztučerek	R81e
hadice cap	R80e
sací víčko	R114
jádro tryska	R64
Matice trysky	R115_1.5
Matice trysky MR 1.5	R43
píst	R48a
SPRING	R50
Matice bez otvoru	M11
Mosaz tyče, 3 mm	R107
Kroužek spona Lance	R109
objímka dalekohled	R106
Upínací kroužek	R47c
O-kroužek 11,3x2,4	R41
O-kroužek 10x2	R108
O-kroužek 8x2	R116
O-ring 5,3x2	R112
O-kroužek 100x3	RP22
Nálevka s	M80
těsnění víka	R322

CZ



CE

MAROLEX Sp.z o.o.

ul. Reymonta 2
05-092 Dziekanów Leśny
POLAND

www.marolex.pl

081/FR,ES,EE,CZ,HU/2105/A

